

1. Obiekt

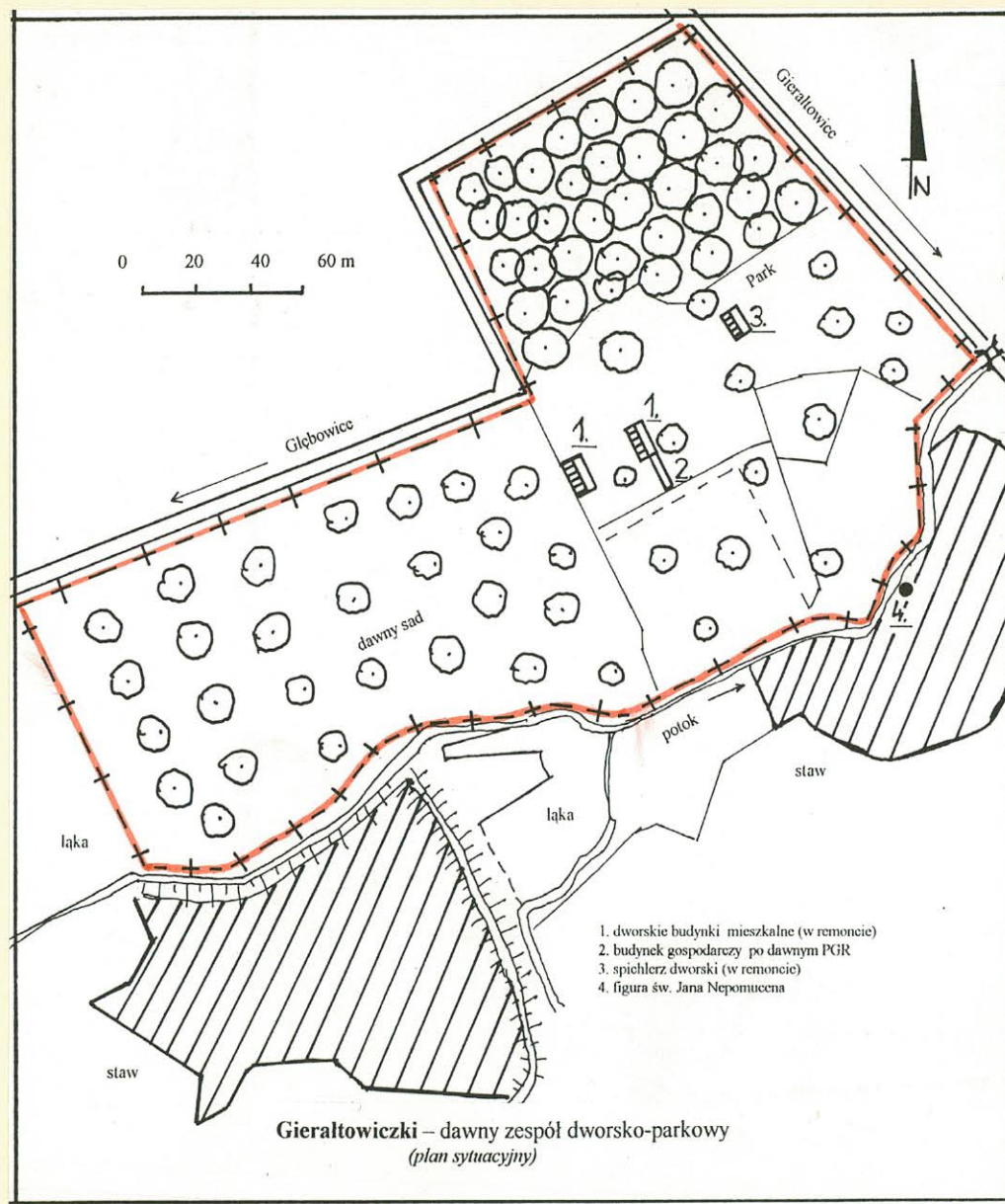
ZESPÓŁ DWORSKO - PARKOWY

2. Czas powstania
mędzy 1855 a 1880
po 1880 r.

3. Miejscowość

GIERAŁTOWICZKI

11. Zdjęcia, plan sytuacyjny, rzuty



autor zdjęć
data wykonania
miejsce przechowywania negatywów

4. Adres

Gierałtowiczki gm. Wieprz
dz. 435, 434, 425, 427/1,
nr hipoteczny 427/2, 428, 426, 420/1, 423

5. Przynależność administracyjna

małopolskie
województwo (do 1998 woj. bielskie)

gmina Wieprz k. Andrychowa

powi. WADOWICE

6. Poprzednie nazwy miejscowości

7. Przynależność administracyjna
przed 1. VI. 1975 r.

województwo krakowskie

powiat Wadowice

8. Właściciel i jego adres

9. Użytkownik i jego adres

J.W.

10. Rejestr zabytków

Nr A - 676/91 data 27.12.1991 r

Zespół dworsko-parkowy w Gierałtowiczkach powstał w 2. poł. XIX w. Park krajobrazowy powstał po 1880 r. Założycielami zespołu byli właściciele wsi, Duninowie, którzy posiadali go do 1945 r. W 2. poł. XX w. zespół użytkowały były Ośrodek Hodowli Zarodowej w Osieku. Utworzono tu gospodarstwo, które zajmowało się hodowlą ryb w pobliskich stawach oraz hodowlą kaczek. Wzniesiono nowe budynki gospodarcze, a część parku podworskiego użytkowana była jako boisko sportowe i teren zabaw wiejskich. Znacznie przekształcone i poprzez niedbałą eksploatację zdewastowane zostały zabudowania podworskie. W 1992 r. całe założenie przejęła Agencja Własności Rolnej Skarbu Państwa. W 1995 dawny zespół dworsko-parkowy Duninów kupił [redacted] z przeznaczeniem na obiekt mieszkalno-wypoczynkowy. Obecnie na terenie zespołu prowadzone są intensywnie prace remontowo-budowlane w obiektach i prace renowacyjne otoczenia budynków. Porządkowane są także pozostałości parku.

Gierałtowiczki - wieś położona około 0.5 km na północ od centrum Gierałtowic, w głębokiej, malowniczej dolinie potoku Stronik, który zasila w wodę kilka miejscowych stawów rybnych. Miejscowość założona została około 1664 r. na terenach Gierałtowic i do drugiej połowy XVIII w. należała do każdorazowych dziedziców tamtej wsi (Strońscy, Jedleccy, Żydowscy). Od lat 70. tych XVIII w. do 1945 r. właścicielami wsi byli Duninowie, którzy w 2. poł. XIX w. wzniesli zachowane, bezstylowe budynki mieszkalne i gospodarcze. Inicjatorem budowy obiektów, które powstały prawdopodobnie pomiędzy 1855 a 1880 rokiem był Teodor Dunin. Park założony został zapewne przez jego syna Stanisława, po 1880 r.

SYTUACJA. Zespół dworsko-parkowy w Gierałtowiczkach położony jest we wschodniej części wsi po południowej stronie głównej drogi prowadzącej z Głębowic przez Gierałtowiczki do Gierałtowic. Teren zespołu od północy ograniczony jest ciągiem tej drogi, od wschodu jej odnogą prowadzącą do Gierałtowic, a od południa ciekami wodnym potoku Stronik i ciągiem stawów hodowlanych - paciorkowców. Obszar dworski jest terenem o urozmaiconej konfiguracji, wyniesionym w kierunku północnym i opadającym nieco w kierunku stawów. Zespół otoczony jest ogrodzeniem z drucianej siatki. Na jego teren można dostać się przez bramy wjazdowe w zachodniej i wschodniej części ogrodzenia. Główna oś kompozycyjna założenia prowadzi na linii północny-zachód - południowy-wschód, pomiędzy dawnymi budynkami dworskimi. Druga oś, równoległa do poprzedniej, otwiera się na aleję grabową zamkniętą punktem widokowym. Pierwotnie wokół dworu zgrupowane były wnętrza parkowe. Teren zespołu jest obszarem o obrysie nieregularnego wieloboku. W części północno-wschodniej znajdują się pozostałości dawnego parku krajobrazowego, z urządzoną w pobliżu budynków dworskich częścią geometryczną, dziś nie istniejącą. Po 1945 r. park podzielony został na kilka części. Część geometryczną, położoną na południe i zachód od dworu oraz sad przeznaczono na fermę kaczek. Wzniesiono tu też kilka baraków gospodarczych. We wschodniej części parku znajdował się magazyn żwiru i materiałów budowlanych. Obecnie teren ten jest mocno zdewastowany, ale przystąpiono do jego rewaloryzacji. W zachowanej części parku dominują buki. Niektóre drzewa przekraczają wymiary pomnikowe. Wiek tego drzewostanu szacowany jest w przedziale 100 do 250 lat. Oprócz buków rosną tu graby (często także okazy pomnikowe), lipy i dęby. Wśród tych gatunków występują także okazy pomnikowe (jeden z dębów ma pień o obwodzie powyżej 7 m). Buki są zdrowe, ale dęby często wypróchniałe z suchymi końcami gałęzi. Dawna część parku z egzotami jest całkowicie zniszczona (na tym terenie znajdował się wybieg dla kaczek). Nie ma już w parku rzadkich gatunków drzew jak np. odmiana Ellwanger'a żywotnika zachodniego i świerka srebrzystego. W zieleni parkowej dominuje leszczyna pospolita z odmianami ogrodowymi oraz leszczyna południowa. W sumie na terenie zachowanej części parku stwierdzono 14 drzew o wymiarach pomnikowych. Pozostałości zabudowy dworskiej znajdują się w południowo-wschodniej części zespołu. Są to dwa budynki mieszkalne oraz spichlerz. W przedłużeniu budynków mieszkalnych i pomiędzy nimi od południa znajdowały się obiekty gospodarcze, wzniesione zapewne po 1945 r. Zachował się tylko niski barak dostawiony od południa do budynku mieszkalnego II. Dworski budynek mieszkalny I. Usytuowany w pobliżu nieistniejącej, zachodniej, komponowanej, geometrycznej części parku i dawnego sadu. Murowany z cegły, potynkowany. Wzniesiony na planie prostokąta, symetryczny, piętrowy. Dach dwuspadowy kryty dachówką ceramiczną. Elewacja frontowa w ścianie szczytowej, trójosiowa, symetryczna. W osi środkowej drzwi do sieni. Nad wejściem na piętrze balkon z żelbetowym podestem i balustradą z żeliwnych prętów. Otwory okienne różnej wielkości (w ścianach wzdłużnych większe). Okna skrzynkowe, podwójne, dwu- i trójdzielne, wielokwaterowe. Nad oknami gzymsy. Wnętrze dwutraktowe. Klatka schodowa na piętro drewniana, schody jednobiegowe. Podłogi z desek kładzionych na legarach. Zachowana stolarka drzwiowa z os. ćw. XIX w. Stropy drewniane z podsufitkami z otynkowanej maty trzciniowej. W jednym z pomieszczeń odkryte stropy belkowe. Budynek zdewastowany, w bardzo złym stanie technicznym. Trwa generalny remont wnętrza. Budynek mieszkalny II Obiekt podobny do poprzedniego, lecz

14. Kubatura -	15. Powierzchnia użytkowa 10.3838 ha	16. Przeznaczenie pierwotne zespół dworsko-parkowy	17. Użytkowanie obecne zespół mieszkalno-wypoczynkowy
-------------------	---	---	--

18. Prace budowlane i konserwatorskie, ich przebieg i dokumentacja

Obecnie (IX 1999 r.) na terenie zespołu prowadzone są intensywnie prace remontowo-budowlane i renowacyjne mające na celu odrestaurowanie zabytkowego założenia dworsko-parkowego. Inwestorem prac jest aktualny właściciel całości [REDAKCYJNA]

19. Stan zachowania (fundamenty, ściany zewnętrzne, ściany wewnętrzne, sklepienia, stropy konstrukcje dachowe, pokrycie dachu, wyposażenie i instalacje)

Zespół dworsko-parkowy zachowany w złym stanie. Zdewastowane zwłaszcza budynki mieszkalne i gospodarczy. Uporządkowania i działań konserwatorskich i pielęgnacyjnych wymaga otoczenie budynków i teren parku.

20. Najpilniejsze postulaty konserwatorskie

Pomimo znacznego stopnia zdewastowania zespół dworsko-parkowy nadal zachowuje duże walory historyczne i krajobrazowe. Wskazana byłaby zwłaszcza renowacja i konserwacja zachowanego założenia parkowego. Trwające obecnie prace remontowo-budowlane i renowacyjne na terenie zespołu powinny być prowadzone pod nadzorem konserwatorskim.

21. Akta archiwalne (rodzaj akt, numer i miejsce przechowywania)

- Decyzja o wpisie do rejestru zabytków woj. bielskiego dawnego zespołu dworsko-parkowego w Gierałtowiczkach. Egzemplarz wpisu z dnia 27.12. 1991 r. w Archiwum WOSOZ w Krakowie.
- Ewidencja zabytkowego parku w Gierałtowiczkach, oprac. J. Lesiński, D. Kraus, Kraków 1978. Egzemplarz w Archiwum WOSOZ w Krakowie.

22. Bibliografia

- Zinkow J., Oświęcim i okolice, Oświęcim 1994, s.253.
- Siemionow A., Ziemia Wadowicka, Wadowice 1984, s. 287.

23. Źródła ikonograficzne i fotografie (rodzaj, miejsce przechowywania, sygnatury)

24. Uwagi różne

25. Wypełnił

Tekst, rys., foto. mgr Tadeusz

Śledzikowski

IX, 1999 r.

data

26. Sprawdził

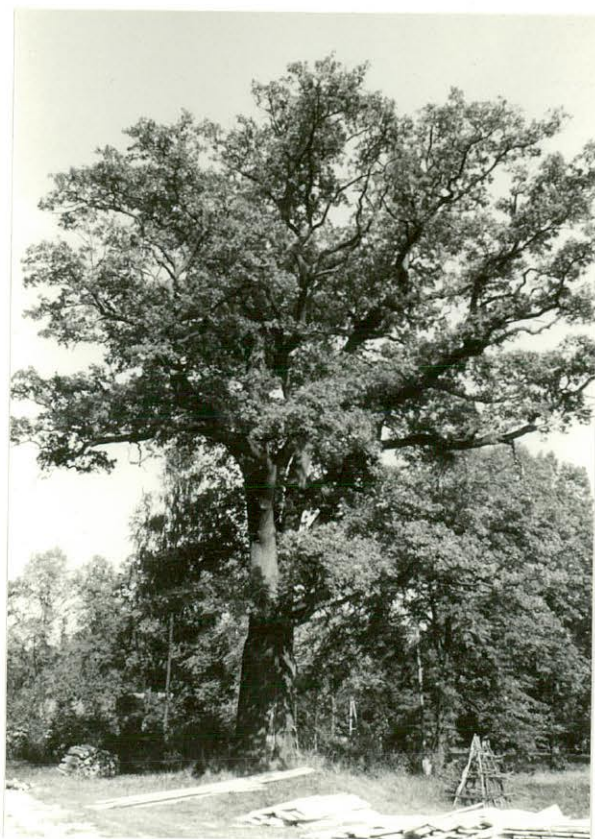
imię i nazwisko

data

27. Załączniki

1. Miejscowość GIERAŁTOWICZKI	2. Obiekt (nazwa jak w karcie) Zespół dworsko-parkowy	3. Zawartość wkładki (nazwa obiektu lub materiału uzupełniającego) C.d. punktu 13 + plan orientacyjny + fotografie dodatkowe
----------------------------------	--	---

znacznie przekształcony w 2. poł. XX w. Najprawdopodobniej pełnił funkcję budynku gospodarczego (świadczyć za tym mogą zmienione okna). Obiekt także znacznie zdewastowany, w trakcie generalnego remontu. Spichlerz usytuowany na wschód od wspomnianych obiektów, na granicy zachowanej części parku krajobrazowego. Obiekt murowany z cegły, pierwotnie potynkowany, piętrowy, posadowiony na wysokim podpiwniczeniu niwelującym znaczne nierówności terenu. W elewacjach symetrycznie rozmieszczone na wszystkich kondygnacjach niewielkie, prostokątne otwory okienne wentylujące i doświetlające wnętrze. Dach dwuspadowy kryty dachówką ceramiczną. Obiekt zdewastowany, w trakcie generalnego remontu. Poza terenem zespołu, nad jednym ze stawów (działka nr 309) usytuowana jest kamienna figura św. Jana Nepomucena z 1780 r. Ochroną konserwatorską poprzez wpis do rejestru zabytków objęte są pozostałości parku w północnej części zespołu, zdewastowany teren dawnego sadu i parku komponowanego w zachodniej części zespołu oraz obszar w części gdzie znajduje się resztkowa zabudowa dworskiej. Stawy stanowią naturalną otulinę zespołu.



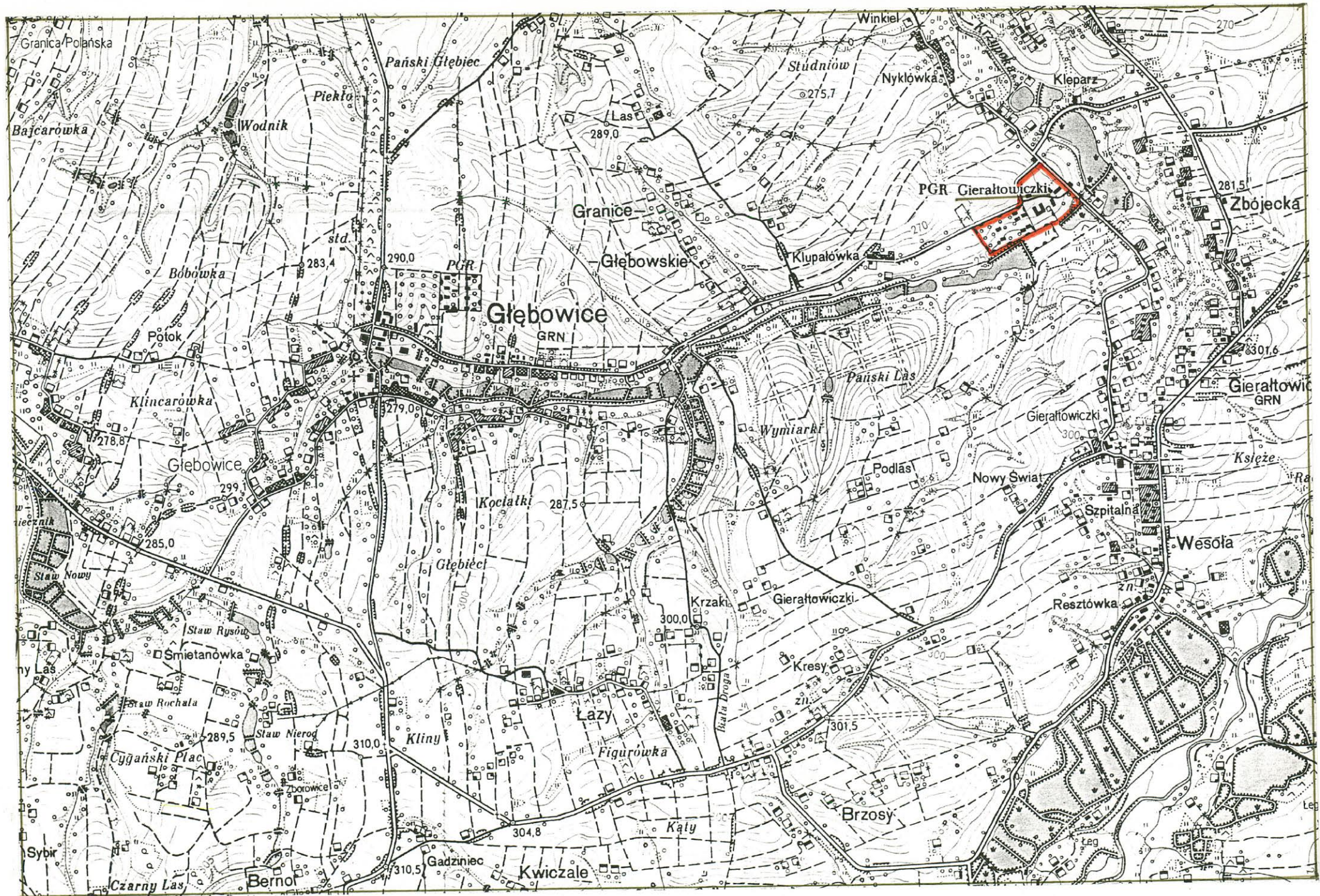
Fragment parku



Budynek mieszkalny I od północnego-zachodu

Wkładkę założył: mgr Tadeusz Śledzikowski, IX, 1999 r.
(imię, nazwisko, data)

Miejsce przechowywania negatywów: arch. autora foto.



1. Miejscowość GIERAŁTOWICZKI	2. Obiekt (nazwa jak w karcie) Zespół dworsko-parkowy	3. Zawartość wkładki (nazwa obiektu lub materiału uzupełniającego) Fotografie dodatkowe
----------------------------------	--	--



Budynek mieszkalny II od północnego-zachodu



Budynek mieszkalny II od północnego-wschodu

mgr Tadeusz Śledzikowski, IX 1999 r.

Wkładkę założył:
 (imię, nazwisko, data)

Miejsce przechowywania negatywów: ...arch...autora foto.

Z-d Poligr. Jan Jasiński W-wa, ul. Wolna 13, tel. 12-43-83



Budynek mieszkalny II od południowego-zachodu



Spichlerz od południowego-wschodu